



signia



Dry&Clean Charger BTE P/SP & RIC

Uživatelská příručka

Obsah

Než začnete	4
<hr/>	
Součásti	6
Připojení napájecího kabelu s USB	7
Nabíjení	8
<hr/>	
Správná poloha sluchadel	11
Každodenní čištění a sušení	12
Kontrolka stavu čištění	13
Kontrolka stavu nabití	14
Rady týkající se nabíjení	18
Další informace	26
<hr/>	
Údržba a péče	26
Odstraňování poruch	27

Důležité bezpečnostní informace	30
Všeobecné výstrahy	30
Bezpečnost osob	32
Bezpečnost produktu	38
Důležité informace	40
Vysvětlení symbolů	40
Podmínky pro provoz, přepravu a skladování	42
Technické údaje týkající se napájecího adaptéru	44
Informace týkající se likvidace	44
Informace o shodě	45
Specifické informace pro danou zemi	47

Než začnete

Tento přístroj je určen pro nabíjení určitých konkrétních sluchadel se zabudovanými napájecími články (lithiové dobíjitelné baterie). Informace o kompatibilních modelech vám poskytne váš foniatr.

Nabíječka je určena pouze pro použití ve vnitřním prostředí. Věnujte pozornost provozním podmínkám uvedeným v kapitole „Podmínky pro provoz, přepravu a skladování“ a dodržujte je.

Nabíječka není určena k uskladnění sluchadel při přepravě.



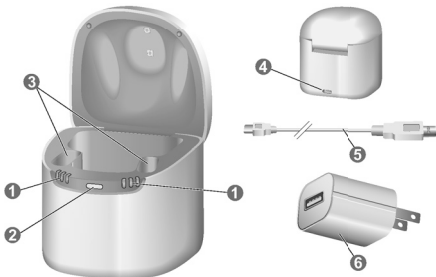
UPOZORNĚNÍ

Pečlivě si prostudujte celou uživatelskou příručku a dodržujte bezpečnostní informace v tomto dokumentu, abyste předešli škodám nebo úrazu.



Zařízení nemusí vypadat přesně jako ilustrační nákresy v této příručce. Vyhrazuje si právo provádět jakékoli změny, které považujeme za nezbytné.

Součásti



1 Stavové kontrolky, nabíjení

2 Stavová kontrolka, UV čištění

3 Nabíjecí sloty

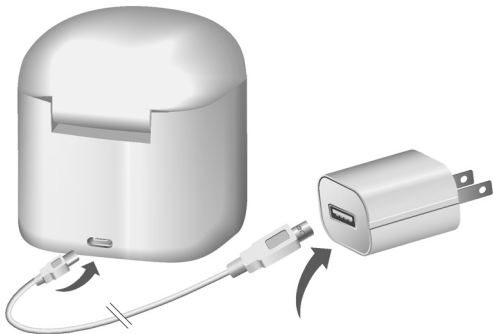
4 Port USB pro napájení

5 Napájecí kabel s USB

6 Napájecí adaptér

Připojení napájecího kabelu s USB

- ▶ Připojte napájecí kabel s USB k dodanému napájecímu adaptéru.



Nabíjení



POZNÁMKA

Ujistěte se prosím, že vidlice napájecí šňůry je snadno přístupná, abyste ji mohli v případě nutnosti vytáhnout ze zásuvky.

- ▶ Připojte nabíječku k napájení.

Všechny kontrolky pro každý nabíjecí slot se postupně rozsvítí a signalizují, že nabíječka má napájení a je připravena k použití.

- ▶ Položte sluchadla do nabíjecích slotů, jak je vidět na obrázku. Můžete nabíjet obě sluchadla současně. Sluchadla se automaticky vypnou a spustí se nabíjení. Stav nabití je signalizován, viz tabulka „Stav nabití“ na následujících stranách.



- ▶ Až budete chtít sluchadla používat, vyjměte je z nabíječky. Automaticky se zapnou.
- ▶ Nabíječku můžete nechat zapnutou nebo ji odpojte od napájení.

Správná poloha sluchadel

- ▶ Levé a pravé sluchadlo mohou být vloženy do kteréhokoli slotu nabíječky. Tyto sloty nejsou určeny pro konkrétní sluchadlo.
- ▶ Ujistěte se, že spodní části sluchadel správně zapadají do nabíjecích slotů. Ušní koncovky sluchadel by měly být vždy umístěny v oddílu.
Správné umístění bude signalizováno pomocí kontrolky.



Každodenní čištění a sušení



Sušení a čištění se zaměřuje na trubice, ušní nástavce a formy.

- Vložte sluchadla do nabíjecích zdířek a zavřete víko. Čištění pomocí UV-C* Spustí se automaticky po zavření víka a trvá 15 minut.
- Probíhající proces čištění pomocí UV-C je indikován kontrolkami (viz tabulka „Stav nabíjení a čištění“).
- Sušení se spustí automaticky po zavření víka a trvá 4 hodiny.

* Ultrafialové-C světlo slouží k hygienickému čištění. Výrazně snižuje riziko ušních infekcí způsobených choroboplodnými zárodky, bakteriemi a plísněmi.

Kontrolka stavu čištění



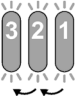
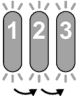
LED





Popis









Kontrolka stavu čištění UVC pomalu bíle bliká:
Čištění po dobu 15 minut a pouze se zavřeným
víkem.

Kontrolka stavu nabití

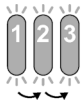
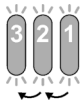
Levá kontrolka	Pravá kontrolka	Popis
		Žádná z kontrolkek nesvítí: Nabíječka není připojena k napájení. Není vloženo žádné sluchadlo nebo je sluchadlo vloženo špatně.
		Kontrolka rychle bliká zeleně v sekvenci (1, 2, 3): Nabíječka je připojena k napájení a je připravena na nabíjení.

Levá kontrolka	Pravá kontrolka	Popis
 <p data-bbox="273 405 321 436">3x</p>	 <p data-bbox="398 405 446 436">3x</p>	<p data-bbox="582 242 1176 401">1 kontrolka rychle 3krát blikne: Nabíjení správně umístěného sluchadla je zahájeno.</p>
		<p data-bbox="582 480 1268 640">1 kontrolka pomalu zeleně bliká: Nabíjení probíhá; SOC (stav nabití) baterie* je < 33 %.</p>

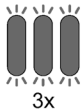
* Úroveň nabití baterie ve vztahu k její kapacitě.

Levá kontrolka	Pravá kontrolka	Popis
		<p>1 kontrolka trvale svítí, 2. Kontrolka pomalu bliká: Nabíjení probíhá; SOC baterie je 34-66 %.</p>
		<p>2 kontrolky trvale svítí, 3. Kontrolka pomalu bliká: Nabíjení probíhá; SOC baterie je 67-99 %.</p>
		<p>3 kontrolky trvale svítí zeleně: Sluchadlo je plně nabitě.</p>

Levá kontrolka	Pravá kontrolka	Popis
-----------------------	------------------------	--------------



Kontrolka rychle bliká oranžově v sekvenci (1, 2, 3):
Nabíječka chladne.



Všechny kontrolky bliknou červeně 3krát každé 2 sekundy:
Porucha sluchadla:

Levá kontrolka	Pravá kontrolka	Popis
-----------------------	------------------------	--------------



Kontrolky blikají červeně v sekvenci (1, 2):

Porucha nabíječky.

Více se můžete dočíst v kapitole „Odstraňování poruch“.

Rady týkající se nabíjení

Může se stát, že budete mít nějaké otázky týkající se nejlepšího způsobu nabíjení vašich sluchadel. Prostudujte si níže uvedené otázky a odpovědi. Jestliže máte nějaké další otázky, váš foniatr vám rád pomůže.



Jak často je nutné sluchadla nabíjet?

Doporučujeme nabíjet sluchadla každý den, i když napájecí článek není ještě vybitý. Nabíjejte je přes noc, abyste si mohli být jisti, že budete den začínat s plně nabitými sluchadly.



Jak dlouho nabíjení trvá?

Nabíjecí cyklus pro plné nabití trvá přibližně 3 až 4 hodiny.

Po 30 minutách je možné sluchadla používat po dobu až 7 hodin.

Doba nabíjení se může lišit v závislosti na používání sluchadel a stáří napájecího článku.



Mohu nechávat sluchadla v nabíječce?

Sluchadla lze nechávat v nabíječce, i když jsou plně nabitá. Když jsou sluchadla plně nabitá, nabíjení se automaticky zastaví.



Co se stane, když zapomenou sluchadla nabít?

Když je napájecí článek vybitý, sluchadla se automaticky vypnou. Sluchadla co nejdříve nabijte. Sluchadla, která nebyla nabíjena po dobu delší než 6 měsíců, se mohou poškodit v důsledku nenávratného hlubokého vybití napájecího článku. Napájecí článek, u něhož došlo k hlubokému vybití, již není možné znovu nabít a musí být vyměněn.



Na co dávat pozor během nabíjení?

Sluchadla i nabíječka musejí být čisté a suché. Dodržujte provozní podmínky uvedené v kapitole „Podmínky pro provoz, přepravu a skladování“. Nedovolte, aby nabíjení probíhalo při vysokých okolních teplotách, neboť se tím zkracuje životnost a snižuje kapacita napájecích článků. Pokud nabíječku použijete ve velmi teplém prostředí, mějte na paměti, že pokud její teplota překročí 45 °C, nabíjení se zastaví, aby mohla nabíječka vychladnout. V takovém případě kontrolka třikrát blikne během 2 sekund. Jakmile se přístroj ochladí, nabíjení se automaticky obnoví. Nedotýkejte se sluchadel, protože mohou být horká.



Co dělat, pokud mám v úmyslu svá sluchadla nepoužívat po několik dní nebo déle?

- Krátkodobé skladování (do několika dnů): Pomocí ovládacího prvku na pouzdře svá sluchadla vypněte nebo je umístěte do nabíječky připojené k napájení.

Nabíječka musí být připojena k napájení. Pokud uložíte sluchadla do nabíječky, která není připojena k elektrické síti, sluchadla se **nevypnou**.

Mějte také na paměti, že pokud sluchadla vypnete prostřednictvím dálkového ovládnání nebo aplikace pro chytrý telefon, sluchadla se **nevypnou** úplně. Nacházejí se v pohotovostním režimu, ve kterém stále spotřebovávají energii.

- Dlouhodobé skladování (týdny, měsíce, ...): Napřed svá sluchadla plně nabijte. Než je uložíte, vypněte je pomocí ovládacího prvku na pouzdře. Při skladování sluchadel doporučujeme používat vysoušecí prostředky.

Sluchadla budete muset nabíjet v intervalech 6 měsíců, aby se zabránilo nenávratnému hlubokému vybití napájecích článků. Napájecí článek, u něhož došlo k hlubokému vybití, již není možné znovu nabít a musí být vyměněn. Opětovné nabíjení doporučujeme provádět častěji než v intervalech 6 měsíců.

Dodržujte podmínky pro skladování v uživatelské příručce sluchadel.



Na co dávat pozor při používání síťového zásuvkového modulu s funkcemi pro úsporu energie?

- **Předtím** než vložíte sluchadla do nabíječky, síťový zásuvkový modul zapněte. Jinak by se mohlo stát, že sluchadla nebudou nabíječkou detekována.
- Když se sluchadla nacházejí **v nabíječce**, síťový zásuvkový modul nevypínejte. Jinak se sluchadla v nabíječce automaticky zapnou a vybijí se.

Než síťový zásuvkový modul vypnete, vyjměte sluchadla z nabíječky a vypněte je pomocí ovládacího prvku na pouzdře.



Co se stane, pokud otevřu víko během procesu čištění?

Proces čištění se pozastaví. Po opětovném zavření víka se proces obnoví.

Pokud ale odstraníte sluchadlo z nabíječky před koncem procesu čištění, časovač se resetuje.

Nový 15minutový cyklus čištění začne po opětovném vložení sluchadla a zavření víka.

Další informace

Údržba a péče



POZNÁMKA

Nebezpečí úrazu způsobeného elektrickým proudem!

- ▶ Pokud je zapotřebí nabíječku vyčistit, odpojte ji od napájení.
- ▶ Pro čištění nabíječky používejte měkký, suchý hadřík.
- ▶ Nikdy nepoužívejte tekoucí vodu a neponořujte nabíječku do vody.
- ▶ Nabíječku nesterilizujte ani nedezinfikujte.

- ▶ Po použití sluchadel a před jejich vložením do nabíječky otřete nabíjecí kontakty na sluchadlech měkkým suchým hadříkem, abyste odstranili mastnotu nebo vlhkost.

Odstraňování poruch

Problém

Možná řešení

Kontrolka nesvíí

- Zkontrolujte, zda je napájení správně zapojeno.
-

Problém

Kontrolky bliknou červeně 3krát každé 2 sekundy. nebo
Kontrolky blikají červeně v sekvenci

Možná řešení

Ve sluchadle nebo v nabíječce se vyskytla porucha.

- Vyjměte sluchadla z nabíječky a nabíječku odpojte od napájení.
- Nabíječku znovu připojte k napájení a sluchadla opět vložte do nabíjecích slotů.
- Nabíječka dosáhla mezní hodnoty provozní teploty a musí vychladnout. Nabíjení bude obnoveno, jakmile teplota klesne pod 45 °C.

Problém

Možná řešení

Pokud kontrolky stále červeně blikají

- Vyjměte sluchadla z nabíječky a nabíječku odpojte od napájení.
 - Obrat'te se na svého foniatra.
-

Pokud se budete potýkat s jakýmikoli dalšími problémy, obra'tte se na svého foniatra.

Důležité bezpečnostní informace

Všeobecné výstrahy

- Dodržujte provozní podmínky. Viz kapitola „Podmínky pro provoz, přepravu a skladování“.
- Věnujte zvláštní pozornost ochraně svých sluchadel před extrémním teplem (např. požár, mikrovlnná trouba, indukční trouba nebo jiná pole o vysoké intenzitě) a přímé sluneční záření.
- Pro nabíjení svých sluchadel používejte jedině schválenou nabíječku. Obratě se s prosbou o pomoc na svého foniatra.
- Zařízení nerozebírejte.

- Příklad: Přístroj nepoužívejte v atmosférách, kde hrozí nebezpečí výbuchu.
- Pokud je přístroj zdeformovaný nebo zjevně poškozený, nepoužívejte jej.
- Příklad: Přístroj nepoužívejte, jestliže se jeho výkon po nabití znatelně snižuje. Vraťte přístroj svému foniatrovi.
- Nelikvidujte přístroj v ohni nebo ve vodě.

Nastane-li kterýkoli z výše uvedených případů, vraťte své zařízení foniatrovi.



VÝSTRAHA

Nebezpečí úrazu elektrickým proudem!

- ▶ Nabíječku připojujte výhradně pomocí napájecího kabelu s USB, který vyhovuje požadavkům norem IEC 60950-1 a/nebo IEC 62368-1.

Bezpečnost osob



VÝSTRAHA

Nebezpečí popálení!

- ▶ Do nabíječky nevkládejte žádné jiné předměty, jedině svá sluchadla.



VÝSTRAHA

Nebezpečí úrazu elektrickým proudem!

- ▶ Nepoužívejte zařízení, na nichž je zřejmé, že jsou poškozená, a vraťte je na místo prodeje.



VÝSTRAHA

Nebezpečí udušení!

Váš přístroj obsahuje malé součástky, které je možné spolknout.

- ▶ Sluchadla, baterie a příslušenství uchovávejte mimo dosah dětí a mentálně postižených osob.
- ▶ Jestliže byly nějaké součástky spolknuty, neprodleně vyhledejte lékaře nebo nemocnici.



VÝSTRAHA

Mějte na paměti, že neoprávněné úpravy produktu mohou mít za následek jeho poškození nebo mohou způsobit újmu na zdraví.

- ▶ Používejte jedině schválené součásti a příslušenství. Obratě se s prosbou o pomoc na svého foniatra.



VÝSTRAHA

Nebezpečí výbuchu!

- ▶ Své přístroje nepoužívejte ve výbušných prostředích (např. v oblastech dolování).



VÝSTRAHA

Riziko poranění očí

- ▶ V nepravděpodobném případě, kdy ultrafialové (UV) světlo zůstane zapnuté, když dojde k otevření víka nabíječky, nedívejte se přímo do UV světla a vraťte nabíječku prodejci.



VÝSTRAHA

Systémy nabíječek mohou způsobovat rušení měřicích přístrojů a elektronických zařízení.

- ▶ V nemocnicích: Nabíječka vyhovuje požadavkům předpisů CISPR 35 a CISPR 32. Používání nabíječky v nemocnicích by tudíž mělo být přípustné. Přesto se však může stát, že u vysoce citlivých přístrojů bude způsobovat rušení. V těchto případech musí být přijata odpovídající opatření (zvětšení vzdálenosti od citlivých přístrojů nebo odpojení nabíječky od napájecí sítě).



VÝSTRAHA

Rušení implantovatelných zařízení

- ▶ Toto zařízení se může používat v blízkosti elektronických implantátů, které splňují požadavky normy ANSI/AAMI/ISO 14117:2012 - norma pro elektromagnetickou slučitelnost pro implantáty používané u člověka.
- ▶ Jestliže váš implantát nevyhovuje požadavkům normy ANSI/AAMI/ISO 14117:2012, obraťte se na výrobce daného implantátu a vyžádejte si informace týkající se nebezpečí rušení.

Bezpečnost produktu



POZNÁMKA

- ▶ Chraňte své přístroje před extrémním horkem. Nevystavujte je přímému slunečnímu záření.



POZNÁMKA

- ▶ Chraňte své přístroje před vysokou vlhkostí.



POZNÁMKA

- ▶ Nesušte své přístroje v mikrovlnné troubě.



POZNÁMKA

- ▶ Zařízení nesmí spadnout. Mohlo by dojít k poškození součástí uvnitř.



POZNÁMKA

- ▶ Zařízení nerozebírejte.



POZNÁMKA

Použití nekompatibilních součástí znamená riziko poruchy.

- ▶ Používejte výhradně napájecí modul a adaptér pro přizpůsobení vidlice národním normám, které jsou dodávány spolu s nabíječkou.

Důležité informace

Vysvětlení symbolů

Symboly použité v tomto dokumentu



Poukazuje na situaci, která by mohla mít za následek vážná, střední nebo lehká ublížení na zdraví.



Upozorňuje na hrozící hmotné škody.



Rady a tipy, jak se zařízením zacházet co možno nejlépe.

Symbyly na sluchadle nebo na obalu



Štítek o shodě s CE, potvrzuje shodu s určitými evropskými směrnici, viz kapitola „Prohlášení o shodě“.



Označení výrobce přístroje z hlediska právních norem.



Nelikvidujte přístroj v rámci směsného komunálního odpadu. Více se můžete dočíst v kapitole „Informace týkající se likvidace“.



Prostudujte si pokyny v této uživatelské příručce a postupujte podle nich.

Symbole na sluchadle nebo na obalu



Zdravotnické zařízení

Podmínky pro provoz, přepravu a skladování

Provozní

Teplota	10–35 °C (50–95 °F)
Relativní vlhkost	20–75 %
Atmosférický tlak	700–1060 hPa

V případě déletrvajících časových intervalů pro přepravu a skladování dodržujte prosím následující podmínky:

	Skladování	Přeprava
Teplota	10–40 °C (50–104 °F)	-20–60 °C (-4–140 °F)
Relativní vlhkost	10–80 %	5–90 %
Atmosférický tlak	700–1060 hPa	700–1060 hPa

Na jiné součásti, například na sluchadla, se mohou vztahovat jiné podmínky.

Technické údaje týkající se napájecího adaptéru

Vstupní napětí:	100-240 V~
-----------------	------------

Vstupní proud:	0,15-0,3 A
----------------	------------

Vstupní frekvence:	50–60 Hz
--------------------	----------

Výstupní napětí:	5 V=
------------------	------

Výstupní proud:	1 A
-----------------	-----

Informace týkající se likvidace

Přístroje, příslušenství a obaly recyklujte s souladu s předpisy platnými v místě použití.

Abyste zabránili znečištění životního prostředí, neodhazujte přístroj do komunálního odpadu. Přístroje likvidujte v souladu s místními předpisy.

Informace o shodě

Značka CE znamená, že je zařízení ve shodě s následujícími evropskými směrnici:

- Nařízení Rady 2017/745 (MDR)
- Směrnice Evropského parlamentu a Rady 2011/65/EU RoHS týkající se omezení používání nebezpečných látek



Značka CE znamená, že je zařízení ve shodě s určitými evropskými směrnici. Plné znění prohlášení o shodě si můžete stáhnout na stránkách www.wsaud.com/signia.

Tento přístroj vyhovuje požadavkům uvedeným v části 15B předpisů FCC a kanadským předpisům CAN ICES-003 / NMB-003.

Při provozu je nutné dodržet následující podmínky:

- Toto zařízení nesmí vyvolávat škodlivé rušení a
- musí být schopno vyrovnat s jakýmkoli rušením včetně rušení, které může vyvolat nežádoucí provozní stavy.
- Během nabíjení musí uživatel udržovat minimální odstup 20 cm (8 palců).

Specifické informace pro danou zemi

 **Výrobce z hlediska právních norem**

WSAUD A/S
Nymøllevej 6
3540 Lyngø
Dánsko

Distributor:

Sivantos s.r.o.
Molákova 576/11
18600 - Praha 8 Karlín
Tel.: +420 257 328 161
Email: sluchadla.cz@sivantos.com



Dokument č. 04489-99T02-2D00 CS
Poslední revize 03.2021 © 04.2021, WSAUD A/
S. All rights reserved

www.signia.net