

Prompt S/P/SP

Uživatelská příručka



Hearing
Systems

SIEMENS

Obsah

Vítejte **4**

Vaše sluchadla **5**

Typ sluchadla	5
Seznamte se se svými sluchadly	5
Součásti a názvy	6
Ovládací prvky	9
Nastavení	11

Baterie **12**

Velikost baterie a rady týkající se zacházení	12
Výměna baterií	13

Každodenní použití **14**

Zapínání a vypínání	14
Vkládání a vyjímání sluchadel	15
Nastavení hlasitosti	19
Změna naslouchacího programu	19
Uzamčení ovládacích prvků (volitelné)	20

Speciální poslechové situace **21**

Telefonování	21
Indukční smyčky pro přenos audiosignálu	22
Vstup audiosignálu (FM systém)	23

Údržba a péče **25**

Naslouchací přístroje	25
Ušní koncovky a trubičky	27
Profesionální údržba	31

Další informace **32**

Bezpečnostní informace	32
Symbyoly použité v tomto dokumentu	32
Odstraňování poruch	32
Specifické informace pro danou zemi	34
Servis a záruka	35

Vítejte

Děkujeme vám, že jste si vybrali naše sluchadla, aby vás doprovázela vašim každodenním životem. Podobně jako v případě čehokoli nového vám bude chvíli trvat, než se s nimi seznámíte.

Tato příručka spolu s podporou vašeho foniatra Vám pomohou pochopit výhody a vyšší kvalitu života, kterou vám sluchadla nabízejí.

Aby vám sluchadla poskytla maximální přínos, doporučujeme vám, abyste je používali každý den a od rána do večera. To vám pomůže si na ně zvyknout.



UPOZORNĚNÍ

Je důležité, abyste si pozorně prostudovali celou tuto uživatelskou příručku a příručku věnovanou bezpečnosti. Dodržujte bezpečnostní informace, abyste zabránili škodám nebo poškození zdraví.

Vaše sluchadla



Tato uživatelská příručka popisuje volitelné funkce, jimiž mohou, ale nemusí být vaše sluchadla vybavena.

Obraťte se na svého foniatra, aby označil funkce, které jsou pro vaše sluchadla v platnosti.

Typ sluchadla

Vaše sluchadla jsou typu BTE (Behind-The-Ear (Za uchem)). Zvuk ze sluchadla je do ucha přenášen trubičkou. Tato sluchadla nejsou určena pro děti mladší než 3 roky nebo pro osoby, jejichž vývojový věk nedosahuje 3 let.

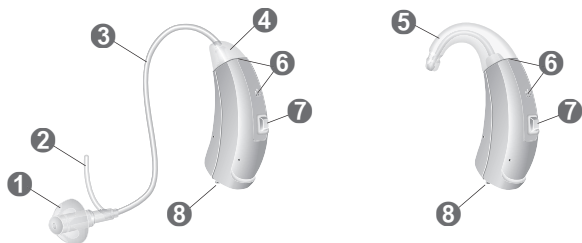
Seznamte se se svými sluchadly

Doporučujeme Vám, abyste se se svými novými sluchadly důkladně seznámili. Vezměte sluchadla do rukou a zkuste si používat ovládací prvky, abyste si povšimli, kde se na sluchadlech nacházejí. Tímto způsobem si usnadníte obsluhu ovládacích prvků, až budete mít sluchadla nasazena.

Součásti a názvy

Tato uživatelská příručka popisuje několik typů sluchadel. Abyste identifikovali typ sluchadel, který používáte, podívejte se na následující obrázky.

Prompt S

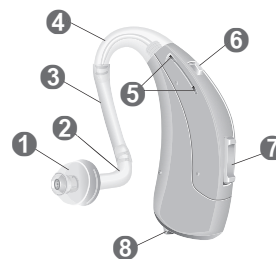


- | | |
|--|--|
| 1 Ušní koncovka (LifeTip) | 5 Ušní háček |
| 2 Upevňovací prvek (volitelný doplněk) | 6 Otvory mikrofonu |
| 3 Trubička (ThinTube) | 7 Tlačítko (ovládání) |
| 4 Adaptér pro ThinTube | 8 Příkladka baterie (přepínač zapnuto/vypnuto) |

Prompt P



Prompt SP




- | | |
|-----------------------------|--|
| 1 Ušní koncovka | 5 Otvory mikrofonu |
| 2 Adaptér pro ušní koncovku | 6 Tlačítko (ovládání) |
| 3 Trubička pro zvukový hák | 7 Kolébkový přepínač (ovládání) |
| 4 Zvukový hák | 8 Příkladka baterie (přepínač zapnuto/vypnuto) |


Ušní koncovky a trubičky

Ušní koncovky

Velikost

Standardní ušní koncovky

 LifeTip otevřené nebo uzavřené

 LifeTip polootevřené

 LifeTip dvojitě

Ušní koncovky vyrobené na míru uživateli

Příklady:



Trubičky

Délka

Standardní trubička (ThinTube)

Trubička pro ušní háček

Standardní ušní koncovky můžete snadno vyměnit a standardní trubičku můžete čistit. Více se můžete dočíst v kapitole: „Údržba a péče“.

Ovládací prvky

Pomocí ovládacích prvků můžete například nastavovat hlasitost nebo přepínat naslouchací programy. Vaše sluchadla mají buď tlačítko a kolébkový přepínač, nebo pouze tlačítko.

Požadované funkce ovládacím prvkům naprogramoval váš foniatr.

Ovládací prvek

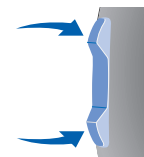
Levý

Pravý

Tlačítko



Kolébkový
přepínač



Funkce kolébkového přepínače	L	R
Krátké stisknutí:		
Zvýšení/snížení hlasitosti	<input type="radio"/>	<input type="radio"/>
Směšování zvuku (vstup audio)	<input type="radio"/>	<input type="radio"/>

L = levá strana, R = pravá strana

Funkce tlačítka	L	R
Krátké stisknutí:		
Změna programu	<input type="radio"/>	<input type="radio"/>
Dlouhé stisknutí:		
Pohotovost/zapnuto	<input type="radio"/>	<input type="radio"/>

L = levá strana, R = pravá strana

Funkce tlačítka a kolébkového přepínače	L	R
Zablokování / odblokování ovládacích prvků	<input type="radio"/>	<input type="radio"/>

Více se můžete dočíst v kapitole:
"Zablokování ovládacích prvků".

L = levá strana, R = pravá strana

Nastavení

Naslouchací programy

1
2
3
4

Více se můžete dočíst v kapitole:
"Změna naslouchacího programu".

Vlastnosti

- Zpoždění při zapínání** vám umožňuje si nasazovat sluchadla, aniž by pískala.
Více se můžete dočíst v kapitole:
"Zapínání a vypínání".
- Do vašeho přístroje je zabudována smyčka **telecoil**, takže se můžete připojit k indukčním smyčkám přenášejícím audiosignál.
Více se můžete dočíst v kapitole:
"Indukční smyčky pro přenos audiosignálu".

Baterie

Když je baterie vybitá, zvuk zeslábně a uslyšíte signál, jímž budete na tuto situaci upozorněni. Typ baterie bude rozhodovat o tom, v jakých intervalech budete muset baterii vyměňovat.

Velikost baterie a rady týkající se zacházení

Pokud budete potřebovat doporučené baterie, obraťte se na svého foniastra.

Velikost baterie: 312 13 675

- Pro svá sluchadla vždy používejte baterie správné velikosti.
- Pokud máte v úmyslu po několik dní svá sluchadla nepoužívat, vyjměte baterie.
- Vždy mějte s sebou náhradní baterie.
- Vybité baterie okamžitě vyjměte a při jejich likvidaci dodržujte lokální pravidla pro recyklaci.

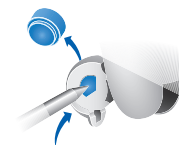
Výměna baterií

Vyjmutí baterie:

- ▶ Příhrádku pro baterii otevřete.



- ▶ Vytlačte baterii ven (viz obrázek).



Založení baterie:

- ▶ Pokud má baterie ochrannou vrstvu, odstraňujte ji jediné tehdy, když jste připraveni baterii použít.
- ▶ Baterii zasuňte tak, aby byl symbol "+" obrácen směrem nahoru. (viz obrázek).



- ▶ Oddělení pro baterii opatrně uzavřete. Pokud cítíte odpor, baterie nebyla založena správně.

Nepokoušejte se zavřít oddělení pro baterii silou. Mohlo by se poškodit.

Každodenní použití

Zapínání a vypínání

Máte následující možnosti, jak můžete sluchadla zapnout nebo vypnout.

Prostřednictvím přihrádky baterie:

- ▶ Vypínání: Přihrádku pro baterii úplně otevřete.



- ▶ Zapínání: Přihrádku pro baterii uzavřete.

Prostřednictvím tlačítka:

- ▶ Zapnutí nebo vypnutí: Tlačítko stiskněte a podržte je stisknuté po několik sekund. Viz kapitola "Ovládací prvky", kde naleznete nastavení ovládacích prvků.

Po zapnutí se nastaví **posledně** používaná hlasitost a nastavený naslouchací program.

Když používáte sluchadla, můžete být pomocí nastavitelného výstražného tónu upozorňováni, když je sluchadlo zapnuto nebo vypnuto.

Když je aktivována funkce **zpoždění při zapínání**, sluchadlo se zapne až poté, co uplyne prodleva v délce několika sekund. Během této doby si můžete sluchadla vložit do uší, aniž byste slyšeli nepříjemné pískání způsobené zpětnou vazbou.

Funkci "zpoždění při zapínání" Vám může aktivovat Váš foniatr.

Vkládání a vyjímání sluchadel

Vaše sluchadla jsou jemně vyladěna pro vaše pravé a levé ucho. Strana je rozlišována barevnými značkami:

- červená značka = pravé ucho
- modrá značka = levé ucho



Prompt S



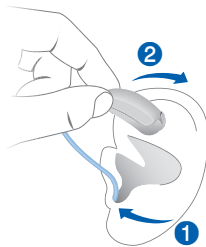
Prompt P, Prompt SP

Vkládání sluchadla

- ▶ Uchopte trubičku v blízkosti ušní vložky.
- ▶ Opatrně zasuňte ušní koncovku do ušního kanálu ①.
- ▶ Mírně ji pootočte, aby byla dobře usazena.

Otevřete a zavřete svá ústa, abyste zabránili nahromadění vzduchu v ušním kanálu.

- ▶ Sluchadlo zvedněte a přetáhněte je přes horní okraj svého ucha ②.



UPOZORNĚNÍ

Nebezpečí úrazu!

- ▶ Koncovku vkládejte do ucha opatrně a ne příliš hluboko.

i

- Může být pohodlné vkládat **pravé** sluchadlo do ucha **pravou** rukou a **levé** sluchadlo **levou** rukou.
- Pokud máte při zasouvání ušní koncovky problémy, pomocí druhé ruky jemně stáhněte ušní boltec směrem dolů. Tím se ušní kanál otevře a zasunutí ušní koncovky bude snazší.

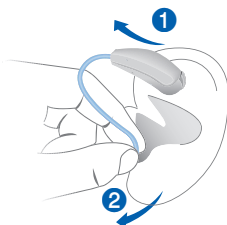
Volitelný upevňovací prvek pomáhá bezpečně udržet ušní koncovku v uchu. Pokud chcete vložit upevňovací prvek na příslušné místo, postupujte následujícím způsobem:

- ▶ Ohněte upevňovací prvek a umístěte jej opatrně do spodní části svého ucha. (viz obrázek).



Vyjímání sluchadla

- ▶ Sluchadlo zvedněte a přetáhněte je přes horní okraj svého ucha ①.
- ▶ Podržte trubičku co nejlíže ušní koncovky a ušní koncovku opatrně vytáhněte z ucha ②.



UPOZORNĚNÍ

Nebezpečí úrazu!

- ▶ Ve velmi vzácných případech by Vám mohla při snímání sluchadla koncovka zůstat v uchu. Jestliže se to stane, nechejte si koncovku vyjmout lékařem.

Po použití sluchadla vyčistěte a vysušte. Další informace si přečtete v kapitole "Údržba a péče".

Nastavení hlasitosti

Vaše sluchadla automaticky nastavují hlasitost podle situace při poslechu.

- ▶ Jestliže dáváte přednost manuálnímu nastavování hlasitosti, krátce stiskněte kolébkový přepínač.

Viz kapitola "Ovládací prvky", kde naleznete popis nastavení kolébkového přepínače.

Na změnu hlasitosti můžete být upozorněni tónovým signálem (volitelné). Jakmile je dosaženo maximální nebo minimální hlasitosti, je možné, že uslyšíte tónový signál (volitelné).

Změna naslouchacího programu

V závislosti na akustické situaci sluchadla automaticky nastavují svůj výstup.

Vaše sluchadla mohou mít také několik naslouchacích programů, které vám umožňují podle potřeby změnit parametry zvuku. Na změnu programu můžete být upozorněni tónovým signálem (volitelné).

- ▶ Pokud chcete změnit naslouchací program, krátce stiskněte tlačítko.

Viz kapitola "Ovládací prvky", kde naleznete nastavení ovládacích prvků. Nahlédněte do kapitoly "Nastavení", kde naleznete seznam svých naslouchacích programů.

Uzamčení ovládacích prvků (volitelné)

Aby se zabránilo nechtěné obsluze, můžete ovládací prvky uzamknout. Když jsou ovládací prvky uzamčeny, jsou obě tlačítka a kolébkový přepínač zablokovány.

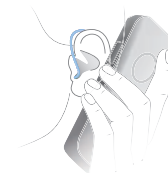
- ▶ Pokud chcete ovládací prvky **uzamknout**, stiskněte **horní konec** kolébkového přepínače a podržte jej stisknutý. Současně stiskněte tlačítko na tomtéž sluchadle a podržte je stisknuté alespoň 3 sekundy.
- ▶ Pokud chcete ovládací prvky **odemknout**, stiskněte **spodní konec** kolébkového přepínače a podržte jej stisknutý. Současně stiskněte tlačítko na tomtéž sluchadle a podržte je stisknuté alespoň 3 sekundy.

Informace o tom, zda je tato funkce nastavena v konfiguraci Vašich sluchadel, naleznete v kapitole "Ovládací prvky".

Speciální poslechové situace

Telefonování

Pokud telefonujete, držte telefonní přijímač mírně nad svým uchem. Sluchadlo a telefonní přijímač musí být proti sobě. Přijímač mírně pootočte, aby ucho nebylo zcela zakryto.



Program pro telefonování

Může se stát, že při používání telefonu upřednostňujete určitou hlasitost. Požádejte svého foniatra, aby v konfiguraci nastavil program pro telefonování.

- ▶ Kdykoli telefonujete, přepněte na program pro telefonování.

Pokud je program pro telefonování nastaven v konfiguraci Vašich sluchadel, je to uvedeno v kapitole "Nastavení".

Indukční smyčky pro přenos audiosignálu

Některé telefony a veřejná místa, jako jsou divadla, nabízí možnost přenosu audiosignálu (hudba a mluvené slovo) pomocí indukční smyčky. Prostřednictvím tohoto systému mohou Vaše sluchadla přímo přijímat požadovaný signál - bez rušivého hluku v prostředí.

Systémy s indukční smyčkou pro přenos audiosignálu můžete obvykle poznat pomocí určitých značek.



Informace o tom, zda je program telecoil ve vašich sluchadlech zabudován, naleznete v kapitole "Nastavení". Pokud je program telecoil zabudován, máte následující možnosti.

Požádejte svého foniatra, aby v konfiguraci nastavil program Telecoil.

- ▶ Přepněte na program Telecoil, kdykoli se nacházíte na místě, kde je indukční smyčka pro audiosignál.

Pokud je program Telecoil nastaven v konfiguraci vašich sluchadel, je to uvedeno v kapitole "Nastavení".

Vstup audiosignálu (FM systém)

Pomocí vstupu audiosignálu můžete svá sluchadla připojit k FM systému. FM systém se skládá z vysílače a přijímače. Na svém hlasovém vstupu zaznamenává mluvené slovo (pomocí samostatného mikrofону) a přenáší zvuk přímo do sluchadel.

Signál je čistější a není ovlivňován špatnou akustikou místnosti. To může být užitečné pro dospělé při obtížných poslechových situacích a pro děti ve školních třídách.

Většina FM systémů umožňuje spojení s různými audiopřístroji, jako jsou MP3 přehrávače.

Poznámky:

- Příhrádka pro baterii se vstupem pro audiosignál je k dispozici jako příslušenství pouze pro určité typy sluchadel.

Pokud budete potřebovat další informace, obraťte se na svého foniatra.

- Požádejte svého foniatra, aby nastavil konfiguraci vašich sluchadel.
 - Nastavte směřování vstupního audiosignálu se zvuky z okolí.
 - Nastavte konfiguraci ovládacích prvků tak, abyste si mohli vybírat mezi možnostmi: pouze signál na audiovstupu, pouze okolní zvuky nebo směs obou signálů.



VÝSTRAHA

Nebezpečí úrazu elektrickým proudem!

- ▶ Vstup audio připojujte pouze na zařízení, která vyhovují normě IEC 60065, normě IEC pro audio, video a jiná elektronická zařízení.

Údržba a péče

Aby se zabránilo poškození, je důležité o sluchadla pečovat a dodržovat několik základních pravidel, která se brzy stanou běžnými činnostmi, které provádíte každý den.

Naslouchací přístroje

Sušení a skladování

- ▶ Přes noc svá sluchadla vysušte.
- ▶ Doporučené produkty pro sušení si vyžádejte od svého foniatra.
- ▶ V případě déletrvajících období, kdy se sluchadla nepoužívají, je skladujte s otevřenou přihrádkou pro baterii a s vyjmutými bateriemi v systému pro vysoušení, abyste zabránili škodlivému působení vlhkosti.

Čištění

Vaše sluchadla mají ochranný povlak. Pokud však nejsou sluchadla pravidelně čištěna, mohou se poškodit nebo způsobit poškození zdraví uživatele.

- ▶ Každý den sluchadla očistěte měkkým suchým hadříkem.
- ▶ Nikdy nepoužívejte tekoucí vodu a nikdy sluchadla neponořujte do vody.
- ▶ Při čištění sluchadla nevystavujte tlaku.
- ▶ Požádejte svého foniatra o doporučené čisticí prostředky, speciální soupravu pro ošetřování nebo o další informace o tom, jak udržet svá sluchadla v dobrém stavu.



Ušní koncovky a trubičky

Cerumen (ušní maz) se může akumulovat na ušních koncovkách. To může mít nepříznivý vliv na kvalitu zvuku.

- Pro sluchadla se standardní trubičkou (ThinTube):
Sluchadla čistěte každý den, trubičky čistěte podle potřeby.
Ušní koncovky a trubičky vyměňujte přibližně jednou za tři až šest měsíců nebo i dříve, pokud si všimnete prasklin nebo jiných změn.
- V případě sluchadel s ušním háčkem a standardní ušní koncovkou:
Každý den ušní koncovky vyčistěte.
Ušní koncovky vyměňujte přibližně jednou za tři až šest měsíců nebo i dříve, pokud si všimnete prasklin nebo jiných změn.
Pokud budete potřebovat vyčistit nebo vyměnit trubičky, obraťte se na svého foniatra.
- V případě sluchadel s ušním háčkem a ušní koncovkou vyrobenou na míru uživateli:
Každý den ušní koncovky vyčistěte.
Pokud budete potřebovat vyčistit trubičky nebo vyměnit ušní koncovky a trubičky, obraťte se na svého foniatra.

Čištění ušních koncovek

- ▶ Po vyjmutí očistěte ušní koncovku měkkou a suchou utěrkou.

Tím zabráníte zaschnutí a ztvrdnutí ušního mazu.



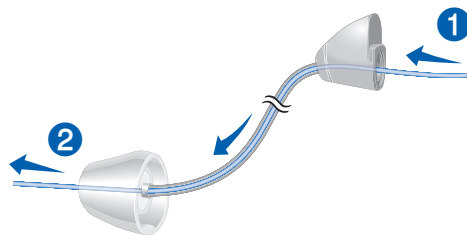
- ▶ Nikdy nepoužívejte tekoucí vodu a nikdy ušní koncovky neponořujte do vody.

Čištění standardních trubiček

Nikdy nepoužívejte tekoucí vodu a nikdy trubičku neponořujte do vody.

Pro čištění standardních trubiček (ThinTube) můžete používat speciální čisticí drátek. Vhodné čisticí drátky si vyžádejte u svého foniatra.

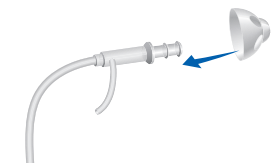
- ▶ Odšroubujte adaptér od sluchadla, abyste trubičku s adaptérem odpojili.
- ▶ Do adaptéru ① opatrně nasuňte čisticí drátek.
- ▶ Čisticí drátek protáhněte úplně celou trubičkou ②.



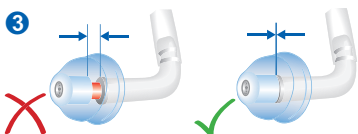
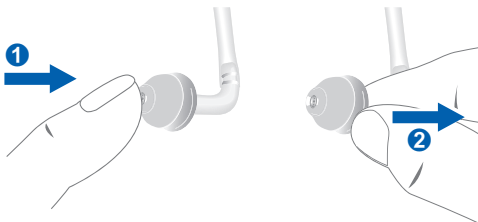
- ▶ Odstraňte pryč všechny ušní maz nebo nečistoty, které se uvolnily.
- ▶ Celý čisticí drátek vytáhněte.
- ▶ Trubičku a adaptér znovu připojte ke sluchadlu.

Výměna standardních ušních koncovek

- ▶ Stáhněte ušní koncovku a nasadte novou.
se standardní trubičkou

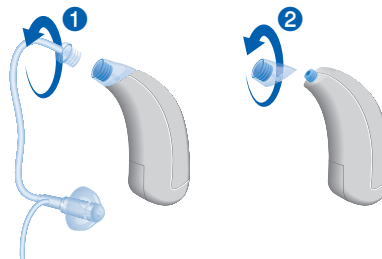


s ušním háčkem



Výměna standardních trubiček a adaptérů

- ▶ Použitou trubičku odšroubujte z adaptéru ①.
- ▶ V případě potřeby odšroubujte použitý adaptér ②.



- ▶ Našroubujte nový adaptér a trubičku.

Profesionální údržba

Důkladné profesionální čištění a údržbu může uskutečnit váš foniatr.

Odborníci mohou vyměňovat ušní koncovky vyrobené na míru uživateli a filtry proti ušnímu mazu podle potřeby.

Požádejte svého foniatra, aby vám poskytl individuální doporučení týkající se intervalů údržby a podpory.

Další informace

Bezpečnostní informace

Pokud budete potřebovat další bezpečnostní informace, nahlédněte do příručky věnované bezpečnosti, která je dodávána spolu s vašimi sluchadly.

Symboly použité v tomto dokumentu



Poukazuje na situaci, která by mohla mít za následek vážná, střední nebo lehká ublížení na zdraví.



Upozorňuje na hrozící hmotné škody.



Rady a tipy, jak se zařízením zacházet co možno nejlépe.

Odstraňování poruch

Problémy a možná řešení

Zvuk je slabý.

- Zvyšte hlasitost.
- Vyměňte vybitou baterii.
- Vyčistěte nebo vyměňte ušní koncovku.

Problémy a možná řešení

Sluchadlo vydává pískavé zvuky.

- Znovu zasuňte ušní koncovku, aby bezpečně zapadla na své místo.
- Zkontrolujte, zda jsou trubička, adaptér a ušní koncovka správně připojené.
- Snižte hlasitost.
- Vyčistěte nebo vyměňte ušní koncovku.

Zvuk je zkreslený.

- Snižte hlasitost.
- Vyměňte vybitou baterii.
- Vyčistěte nebo vyměňte ušní koncovku.

Sluchadlo vydává tónový signál.

- Vyměňte vybitou baterii.

Sluchadlo nefunguje.

- Sluchadlo zapněte.
- Přihrádku baterie pečlivě a důkladně uzavřete.
- Vyměňte vybitou baterii.
- Ujistěte se, že baterie je instalována správně.
- Je aktivní zpožděné zapínání. Počkejte několik sekund a zkontrolujte to znovu.

Pokud se budete potýkat s jakýmkoli dalšími problémy, obraťte se na svého foniatra.

Specifické informace pro danou zemi

Servis a záruka

Výrobní čísla

Vlevo:

Vpravo:

Data servisních úkonů

1:

4:

2:

5:

3:

6:

Záruka

Datum zakoupení:

Záruční doba v měsících:

Váš foniatr

 **Výrobce z hlediska právních norem**

Signia GmbH
Henri-Dunant-Strasse 100
91058 Erlangen
Německo
Tel.: +49 9131 308 0

Výrobcem je firma Signia GmbH
podle licence na obchodní známku firmy Siemens AG.

Distributor

Sivantos s.r.o.
Molákova 576/11
186 00 Praha 8 - Karlín
Tel.: +420 257 328 161

Master Rev03, 08.2016
© Signia GmbH, 08.2016


0123

www.signia-sluchadla.cz