

Intuis 3 SP

Uživatelská příručka



Hearing
Systems

SIEMENS

Obsah

| | |
|---|-----------|
| Vítejte | 4 |
| Vaše sluchadla | 5 |
| Typ sluchadla | 5 |
| Seznamte se se svými sluchadly | 5 |
| Součásti a názvy | 6 |
| Ovládací prvky | 8 |
| Nastavení | 9 |
| Baterie | 10 |
| Velikost baterie a rady týkající se zacházení | 10 |
| Výměna baterií | 11 |
| Každodenní použití | 12 |
| Zapínání a vypínání | 12 |
| Vkládání a vyjímání sluchadel | 14 |
| Nastavení hlasitosti | 16 |
| Změna naslouchacího programu | 16 |
| Uzamčení ovládacích prvků (volitelné) | 17 |
| Speciální poslechové situace | 18 |
| Telefonování | 18 |
| Indukční smyčky pro přenos audiosignálu | 19 |
| Vstup audiosignálu (FM systém) | 20 |

| | |
|-------------------------------------|-----------|
| Údržba a péče | 22 |
| Naslouchací přístroje | 22 |
| Ušní koncovky a trubičky | 24 |
| Profesionální údržba | 27 |
| Další informace | 28 |
| Bezpečnostní informace | 28 |
| Symbole použité v tomto dokumentu | 28 |
| Odstraňování poruch | 28 |
| Specifické informace pro danou zemi | 30 |
| Servis a záruka | 31 |

Vítejte

Děkujeme vám, že jste si vybrali naše sluchadla, aby vás doprovázela vašim každodenním životem. Podobně jako v případě čehokoli nového vám bude chvíli trvat, než se s nimi seznámíte.

Tato příručka spolu s podporou vašeho foniatra Vám pomohou pochopit výhody a vyšší kvalitu života, kterou vám sluchadla nabízejí.

Aby vám sluchadla poskytla maximální přínos, doporučujeme vám, abyste je používali každý den a od rána do večera. To vám pomůže si na ně zvyknout.



UPOZORNĚNÍ

Je důležité, abyste si pozorně prostudovali celou tuto uživatelskou příručku a příručku věnovanou bezpečnosti. Dodržujte bezpečnostní informace, abyste zabránili škodám nebo poškození zdraví.

Vaše sluchadla



Tato uživatelská příručka popisuje volitelné funkce, jimiž mohou, ale nemusí být vaše sluchadla vybavena.

Obrat'te se na svého foniatra, aby označil funkce, které jsou pro vaše sluchadla v platnosti.

Typ sluchadla

Vaše sluchadla jsou typu BTE (Behind-The-Ear (Za uchem)). Zvuk ze sluchadla je do ucha přenášen trubičkou. Tato sluchadla nejsou určena pro děti mladší než 3 roky nebo pro osoby, jejichž vývojový věk nedosahuje 3 let.

Seznamte se se svými sluchadly

Doporučujeme Vám, abyste se se svými novými sluchadly důkladně seznámili. Vezměte sluchadla do rukou a zkuste si používat ovládací prvky, abyste si povšimli, kde se na sluchadlech nacházejí. Tímto způsobem si usnadníte obsluhu ovládacích prvků, až budete mít sluchadla nasazena.



Jestliže máte problémy se stisknutím ovládacích prvků na sluchadlech, když je máte nasazena, můžete se zeptat svého foniatra, zda je k dispozici dálkové ovládání (volitelný doplněk).

Součásti a názvy



-
- | | |
|-----------------------------|--|
| ① Ušní koncovka | ⑤ Otvory mikrofonu |
| ② Adaptér pro ušní koncovku | ⑥ Tlačítko (ovládání) |
| ③ Trubička pro zvukový hák | ⑦ Kolébkový přepínač (ovládání) |
| ④ Zvukový hák | ⑧ Příhrádka pro baterii (spínač zapnuto/vypnuto) |
-

Ušní koncovky

Standardní ušní koncovky

Velikost



Ušní koncovky vyrobené na míru uživateli

Příklady:



Standardní ušní koncovky můžete snadno vyměnit. Více se můžete dočíst v kapitole: „Údržba a péče“.

Ovládací prvky

Pomocí ovládacích prvků můžete například nastavovat hlasitost nebo přepínat naslouchací programy. Vaše sluchadla mají tlačítko a kolébkový přepínač.

Požadované funkce ovládacích prvků naprogramoval váš foniatr.

| Funkce tlačítka | L | R |
|------------------------|----------|----------|
|------------------------|----------|----------|

Krátké stisknutí:

| | | |
|----------------|-----------------------|-----------------------|
| Změna programu | <input type="radio"/> | <input type="radio"/> |
|----------------|-----------------------|-----------------------|

Dlouhé stisknutí:

| | | |
|--------------------|-----------------------|-----------------------|
| Pohotovost/zapnuto | <input type="radio"/> | <input type="radio"/> |
|--------------------|-----------------------|-----------------------|

L = Vlevo, R = Vpravo

| Funkce kolébkového přepínače | L | R |
|-------------------------------------|----------|----------|
|-------------------------------------|----------|----------|

Krátké stisknutí:

| | | |
|----------------------------|-----------------------|-----------------------|
| Zvýšení/snížení hlasitosti | <input type="radio"/> | <input type="radio"/> |
|----------------------------|-----------------------|-----------------------|

L = Vlevo, R = Vpravo

| Funkce tlačítka a kolébkového přepínače | L | R |
|--|----------|----------|
|--|----------|----------|

| | | |
|--|-----------------------|-----------------------|
| Zablokování / odblokování ovládacích prvků | <input type="radio"/> | <input type="radio"/> |
|--|-----------------------|-----------------------|

Více se můžete dočíst v kapitole: "Zablokování ovládacích prvků".

L = Vlevo, R = Vpravo

Nastavení

Naslouchací programy

1

2

3

4

Více se můžete dočíst v kapitole:
"Změna naslouchacího programu".

Vlastnosti

- Zpoždění při zapínání** vám umožňuje si nasazovat sluchadla, aniž by pískala.

Více se můžete dočíst v kapitole:
"Zapínání a vypínání".

- Do vašeho přístroje je zabudována smyčka **telecoil**, takže se můžete připojit k indukčním smyčkám přenášejícím audiosignál.

Více se můžete dočíst v kapitole:
"Indukční smyčky pro přenos audiosignálu".

Baterie

Když je baterie vybitá, zvuk zeslábne a uslyšíte signál, jímž budete na tuto situaci upozorněni. Typ baterie bude rozhodovat o tom, v jakých intervalech budete muset baterii vyměňovat.

Velikost baterie a rady týkající se zacházení

Pokud budete potřebovat doporučené baterie, obraťte se na svého foniatra.

Velikost baterie: ○ 675

- Pro svá sluchadla vždy používejte baterie správné velikosti.
- Pokud máte v úmyslu po několik dní svá sluchadla nepoužívat, vyjměte baterie.
- Vždy mějte s sebou náhradní baterie.
- Vybité baterie okamžitě vyjměte a při jejich likvidaci dodržujte lokální pravidla pro recyklaci.

Výměna baterií

Vyjmutí baterie:

- ▶ Příhrádku pro baterii otevřete.



- ▶ Vytlačte baterii ven (viz obrázek).



Založení baterie:

- ▶ Pokud má baterie ochrannou vrstvu, odstraňujte ji jedině tehdy, když jste připraveni baterii použít.



- ▶ Baterii zasuňte tak, aby byl symbol "+" obrácen směrem nahoru. (viz obrázek).



- ▶ Oddělení pro baterii opatrně uzavřete. Pokud cítíte odpor, baterie nebyla založena správně.

Nepokoušejte se zavřít oddělení pro baterii silou. Mohlo by se poškodit.

Každodenní použití

Zapínání a vypínání

Máte následující možnosti, jak můžete sluchadla zapnout nebo vypnout.

Prostřednictvím přihrádky baterie:

- ▶ Vypínání: Přihrádku pro baterii úplně otevřete.



- ▶ Zapínání: Přihrádku pro baterii uzavřete.

Nastaví se **předdefinovaná** hlasitost a naslouchací program.

Prostřednictvím tlačítka:

- ▶ Zapnutí nebo vypnutí: Tlačítko stiskněte a podržte je stisknuté po několik sekund. Viz kapitola "Ovládací prvky", kde naleznete nastavení ovládacích prvků.

Po zapnutí se nastaví **posledně** používaná hlasitost a nastavený naslouchací program.

Když používáte sluchadla, můžete být pomocí nastavitelného výstražného tónu upozorňováni, když je sluchadlo zapnuto nebo vypnuto.

Když je aktivována funkce **zpoždění při zapínání**, sluchadlo se zapne až poté, co uplyne prodleva v délce několika sekund. Během této doby si můžete sluchadla vložit do uší, aniž byste slyšeli nepříjemné pískání způsobené zpětnou vazbou.

Funkci "zpoždění při zapínání" Vám může aktivovat Váš foniatr.

Vkládání a vyjímání sluchadel

Vaše sluchadla jsou jemně vyladěna pro vaše pravé a levé ucho. Strana je rozlišována barevnými značkami:

- červená značka = pravé ucho
- modrá značka = levé ucho

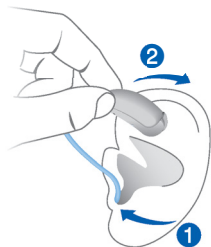


Vkládání sluchadla

- ▶ Uchopte trubičku v blízkosti ušní vložky.
- ▶ Opatrně zasuňte ušní koncovku do ušního kanálu ①.
- ▶ Mírně ji pootočte, aby byla dobře usazena.

Otevřete a zavřete svá ústa, abyste zabránili nahromadění vzduchu v ušním kanálu.

- ▶ Sluchadlo zvedněte a přetáhněte je přes horní okraj svého ucha ②.



UPOZORNĚNÍ

Nebezpečí úrazu!

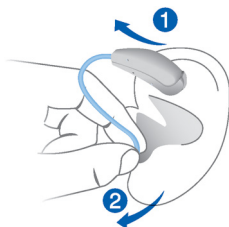
- ▶ Koncovku vkládejte do ucha opatrně a ne příliš hluboko.

i

- Může být pohodlné vkládat **pravé** sluchadlo do ucha **pravou** rukou a **levé** sluchadlo **levou** rukou.
- Pokud máte při zasouvání ušní koncovky problémy, pomocí druhé ruky jemně stáhněte ušní boltec směrem dolů. Tím se ušní kanál otevře a zasunutí ušní koncovky bude snazší.

Vyjímání sluchadla

- ▶ Sluchadlo zvedněte a přetáhněte je přes horní okraj svého ucha **1**.
- ▶ Podržte trubičku co nejbližší ušní koncovky a ušní koncovku opatrně vytáhněte z ucha **2**.



UPOZORNĚNÍ

Nebezpečí úrazu!

- ▶ Ve velmi vzácných případech by Vám mohla při snímání sluchadla koncovka zůstat v uchu. Jestliže se to stane, nechejte si koncovku vyjmout lékařem.

Po použití sluchadla vyčistěte a vysušte. Další informace si přečtěte v kapitole "Údržba a péče".

Nastavení hlasitosti

Vaše sluchadla automaticky nastavují hlasitost podle situace při poslechu.

- ▶ Jestliže dáváte přednost manuálnímu nastavování hlasitosti, krátce stiskněte kolébkový přepínač.

Viz kapitola "Ovládací prvky", kde naleznete popis nastavení kolébkového přepínače.

Na změnu hlasitosti můžete být upozorněni tónovým signálem (volitelné). Jakmile je dosaženo maximální nebo minimální hlasitosti, je možné, že uslyšíte tónový signál (volitelné).

Změna naslouchacího programu

V závislosti na akustické situaci sluchadla automaticky nastavují svůj výstup.

Vaše sluchadla mohou mít také několik naslouchacích programů, které vám umožňují podle potřeby změnit parametry zvuku. Na změnu programu můžete být upozorněni tónovým signálem (volitelné).

- ▶ Pokud chcete změnit naslouchací program, krátce stiskněte tlačítko.

Viz kapitola "Ovládací prvky", kde naleznete nastavení ovládacích prvků. Nahlédněte do kapitoly "Nastavení", kde naleznete seznam svých naslouchacích programů.

Uzamčení ovládacích prvků (volitelné)

Aby se zabránilo nechtěné obsluze, můžete ovládací prvky uzamknout. Když jsou ovládací prvky uzamčeny, jsou obě tlačítka a kolébkový přepínač zablokovány.

- ▶ Pokud chcete ovládací prvky **uzamknout**, stiskněte **horní konec** kolébkového přepínače a podržte jej stisknutý. Současně stiskněte tlačítko na tomtéž sluchadle a podržte je stisknuté alespoň 3 sekundy.
- ▶ Pokud chcete ovládací prvky **odemknout**, stiskněte **spodní konec** kolébkového přepínače a podržte jej stisknutý. Současně stiskněte tlačítko na tomtéž sluchadle a podržte je stisknuté alespoň 3 sekundy.

Informace o tom, zda je tato funkce nastavena v konfiguraci Vašich sluchadel, naleznete v kapitole "Ovládací prvky".

Speciální poslechové situace

Telefonování

Pokud telefonujete, držte telefonní přijímač mírně nad svým uchem. Sluchadlo a telefonní přijímač musí být proti sobě. Přijímač mírně pootočte, aby ucho nebylo zcela zakryto.



Program pro telefonování

Může se stát, že při používání telefonu upřednostňujete určitou hlasitost. Požádejte svého foniatra, aby v konfiguraci nastavil program pro telefonování.

- Kdykoli telefonujete, přepněte na program pro telefonování.

Pokud je program pro telefonování nastaven v konfiguraci Vašich sluchadel, je to uvedeno v kapitole "Nastavení".

Indukční smyčky pro přenos audiosignálu

Některé telefony a veřejná místa, jako jsou divadla, nabízí možnost přenosu audiosignálu (hudba a mluvené slovo) pomocí indukční smyčky. Prostřednictvím tohoto systému mohou Vaše sluchadla přímo přijímat požadovaný signál - bez rušivého hluku v prostředí.

Systémy s indukční smyčkou pro přenos audiosignálu můžete obvykle poznat pomocí určitých značek.



Požádejte svého foniatra, aby v konfiguraci nastavil program Telecoil.

- Přepněte na program Telecoil, kdykoli se nacházíte na místě, kde je indukční smyčka pro audiosignál.

Pokud je program Telecoil nastaven v konfiguraci Vašich sluchadel, je to uvedeno v kapitole "Nastavení".

Vstup audiosignálu (FM systém)

Pomocí vstupu audiosignálu můžete svá sluchadla připojit k FM systému. FM systém se skládá z vysílače a přijímače. Na svém hlasovém vstupu zaznamenává mluvené slovo (pomocí samostatného mikrofону) a přenáší zvuk přímo do sluchadel.

Signál je čistější a není ovlivňován špatnou akustikou místnosti. To může být užitečné pro dospělé při obtížných poslechových situacích a pro děti ve školních třídách.

Většina FM systémů umožňuje spojení s různými audiopřístroji, jako jsou MP3 přehrávače.

Poznámky:

- Příhrádka pro baterii se vstupem pro audiosignál je k dispozici jako příslušenství pouze pro určité typy sluchadel.

Pokud budete potřebovat další informace, obraťte se na svého foniatra.

- Požádejte svého foniatra, aby nastavil konfiguraci vašich sluchadel.
 - Nastavte směšování vstupního audiosignálu se zvuky z okolí.
 - Nastavte konfiguraci ovládacích prvků tak, abyste si mohli vybírat mezi možnostmi: pouze signál na audiovstupu, pouze okolní zvuky nebo směs obou signálů.



VÝSTRAHA

Nebezpečí úrazu elektrickým proudem!

- ▶ Vstup audio připojte pouze na zařízení, která vyhovují normě IEC 60065, normě IEC pro audio, video a jiná elektronická zařízení.

Údržba a péče

Aby se zabránilo poškození, je důležité o sluchadla pečovat a dodržovat několik základních pravidel, která se brzy stanou běžnými činnostmi, které provádíte každý den.

Naslouchací přístroje

Sušení a skladování

- ▶ Přes noc svá sluchadla vysušte.
- ▶ Doporučené produkty pro sušení si vyžádejte od svého foniatra.
- ▶ V případě déletrvajících období, kdy se sluchadla nepoužívají, je skladujte s otevřenou přihrádkou pro baterii a s vyjmutými bateriemi v systému pro vysoušení, abyste zabránili škodlivému působení vlhkosti.

Čištění

Vaše sluchadla mají ochranný povlak. Pokud však nejsou sluchadla pravidelně čištěna, mohou se poškodit nebo způsobit poškození zdraví uživatele.

- ▶ Každý den sluchadla očistěte měkkým suchým hadříkem.
- ▶ Nikdy nepoužívejte tekoucí vodu a nikdy sluchadla neponořujte do vody.
- ▶ Při čištění sluchadla nevystavujte tlaku.
- ▶ Požádejte svého foniatra o doporučené čisticí prostředky, speciální soupravu pro ošetřování nebo o další informace o tom, jak udržet svá sluchadla v dobrém stavu.



Ušní koncovky a trubičky

Na ušních koncovkách se může akumulovat cerumen (ušní maz). To může mít nepříznivý vliv na kvalitu zvuku. Každý den ušní koncovky vyčistěte.

- Pro sluchadla se standardní ušní koncovkou:

Ušní koncovky vyměňujte přibližně jednou za tři až šest měsíců nebo i dříve, pokud si všimnete prasklin nebo jiných změn.

Pokud budete potřebovat trubičky vyčistit nebo je vyměnit, obraťte se na svého foniatra.

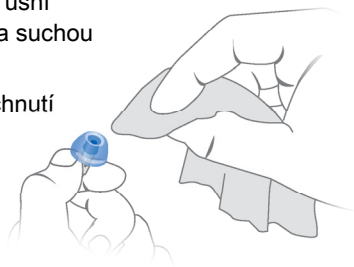
- V případě sluchadel s ušními koncovkami vyrobenými na míru uživateli:

Pokud budete potřebovat vyčistit trubičky nebo vyměnit ušní koncovky a trubičky, obraťte se na svého foniatra.

Čištění ušních koncovek

- ▶ Po vyjmutí očistěte ušní koncovku měkkou a suchou utěrkou.

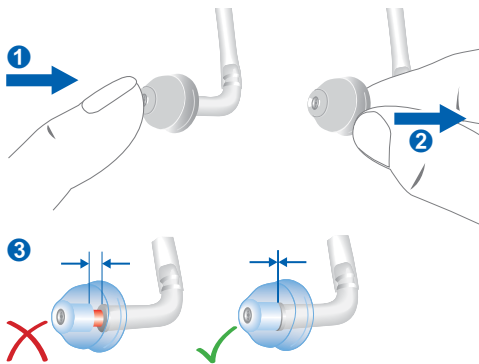
Tím zabráníte zaschnutí a ztvrdnutí ušního mazu.



- ▶ Nikdy nepoužívejte tekoucí vodu a nikdy ušní koncovky neponořujte do vody.

Výměna standardních ušních koncovek

- ▶ Stáhněte opotřebovanou ušní koncovku a nasadte novou.



Profesionální údržba

Důkladné profesionální čištění a údržbu může uskutečnit váš foniatr.

Výměnu ušních koncovek vyrobených na míru uživateli a filtrů proti ušnímu mazu by měl podle potřeby provádět váš foniatr.

Požádejte svého foniatra, aby vám poskytl individuální doporučení týkající se intervalů údržby a podpory.

Další informace

Bezpečnostní informace

Pokud budete potřebovat další bezpečnostní informace, nahlédněte do příručky věnované bezpečnosti, která je dodávána spolu s vašimi sluchadly.

Symbole použité v tomto dokumentu



Poukazuje na situaci, která by mohla mít za následek vážná, střední nebo lehká ublížení na zdraví.



Upozorňuje na hrozící hmotné škody.



Rady a tipy, jak se zařízením zacházet co možno nejlépe.

Odstraňování poruch

Problémy a možná řešení

Zvuk je slabý.

- Zvyšte hlasitost.
 - Vyměňte vybitou baterii.
 - Vyčistěte nebo vyměňte ušní koncovku.
-

Problémy a možná řešení

Sluchadlo vydává pískavé zvuky.

- Znovu zasuňte ušní koncovku, aby bezpečně zapadla na své místo.
 - Zkontrolujte, zda jsou trubička, adaptér a ušní koncovka správně připojené.
 - Snižte hlasitost.
 - Vyčistěte nebo vyměňte ušní koncovku.
-

Zvuk je zkreslený.

- Snižte hlasitost.
 - Vyměňte vybitou baterii.
 - Vyčistěte nebo vyměňte ušní koncovku.
-

Sluchadlo vydává tónový signál.

- Vyměňte vybitou baterii.
-

Sluchadlo nefunguje.

- Sluchadlo zapněte.
 - Příhrádku baterie pečlivě a důkladně uzavřete.
 - Vyměňte vybitou baterii.
 - Ujistěte se, že baterie je instalována správně.
 - Je aktivní zpožděné zapínání. Počkejte několik sekund a zkontrolujte to znovu.
-

Pokud se budete potýkat s jakýmkoli dalšími problémy, obraťte se na svého foniatra.

Specifické informace pro danou zemi

Servis a záruka

Výrobní čísla

Vlevo:

Vpravo:

Data servisních úkonů

1: _____ 4: _____

2: _____ 5: _____

3: _____ 6: _____

Záruka

Datum zakoupení:

Záruční doba v měsících:

Váš foniatr

 **Výrobce z hlediska právních norem**

Signia GmbH

Henri-Dunant-Strasse 100

91058 Erlangen

Německo

Tel.: +49 9131 308 0

Výrobcem je firma Signia GmbH

podle licence na obchodní známku firmy Siemens AG.

Document No. 03233-99T01-2D00 CS

Order/Item No. 109 489 87

Master Rev01, 05.2017

© Signia GmbH, 06.2017


0123

www.signia-hearing.com